

**LYCEE DE FORMATION TECHNIQUE ET  
PROFESSIONNELLE**

**Nouadhibou, République Islamique de MAURITANIE**

**DIAGNOSTIC INSTITUTIONNEL  
ET PROJETS DE DÉVELOPPEMENT**

AVRIL 2003

## 1. SITUATION GÉOGRAPHIQUE DU LFTP DE NOUADHIBOU

Le Lycée de Formation Technique et Professionnelle de Nouadhibou est situé dans la zone sud de la ville.

Entièrement clos, il dispose d'une surface totale au sol de 2 ha 54 a et 94 ca.

La surface occupée par les bâtiments et servitudes est d'environ de 2 ha. La surface restante au sol est d'environ 50 ares d'un seul tenant.

## 2. BREF HISTORIQUE DU LFTP

Premier établissement de formation professionnelle en Mauritanie, le Centre de Formation Professionnelle Rapide (CFPR) de Nouadhibou, décret n° 60012 du 13/01/1960.

**1960 – 1980** : L'établissement a assuré l'essentiel de la formation des ouvriers qualifiés de la SNIM, (mécaniciens, soudeurs, électriciens, maçons, plombiers, frigoristes, menuisiers) et du secteur de la pêche (marins pêcheurs, mécaniciens, diesel-mer, patrons de pêche, froid industriel).

**1984** : Le CFPR devient le Collège d'Enseignement Technique et Professionnel (CETP), décret n° 84.222 du 25/10/84. L'établissement adapte la formation aux besoins du marché en continuant la formation dans le domaine de la *mécanique diesel mer et froid industriel*.

**1994** : Réouverture des sections *menuiserie, maçonnerie*.

**1996** : Ouverture de la section *charpente marine*.

**1997** : Ouverture de la section *mécanique auto*.

**1999** : Le collège se transforme en Lycée de Formation Technique et Professionnelle de Nouadhibou (LFTP) par décret n° 99/04 du 25/01/1999.

Création de la section *secrétariat bureautique* en **2002 – 2003**.

À sa mission de formation initiale, il a été adjoint une nouvelle destinée :

- ◇ Assurer la formation continue, le perfectionnement des ouvriers, des techniciens et des employés des sociétés de la place.
- ◇ Réaliser des services au profit des entreprises.
- ◇ À la formation en alternance école – entreprise.

### **3. Tutelle et mission**

Placé sous la tutelle du ministère de l'Éducation Nationale, le LFTP est un établissement public à caractère administratif ayant pour mission :

- ◇ D'assurer la formation initiale dans différentes filières techniques et technologiques.
- ◇ De préparer les élèves aux diplômes du BEP (Brevet d'études professionnelles) et du BT (Brevet de technicien).
- ◇ De répondre aux besoins de formation continue et de perfectionnement demandés par les institutions locales, les industries régionales, les organisations professionnelles.

### **4. ORGANISATION DU LFTP**

Le LFTP est doté d'un conseil d'administration de onze membres, présidé par monsieur le directeur de l'Enseignement technique, auquel siègent :

- ◇ un représentant du ministère de l'Éducation Nationale;
- ◇ un représentant du ministère des Finances;
- ◇ un représentant du ministère du Développement économique;
- ◇ un représentant de la Wilaya;
- ◇ un représentant de la Commune de Nouadhibou;
- ◇ un représentant du Conseil National du Patronat (DRH/SNIM);
- ◇ un représentant de la Fédération Nationale des Pêches;
- ◇ un représentant des professionnels de Nouadhibou;
- ◇ un représentant des professeurs du LFTP;
- ◇ un représentant des parents d'élèves.

Le conseil d'administration est assisté d'un comité de gestion de quatre membres comprenant obligatoirement les représentants du Conseil National du Patronat et de la Fédération Nationale des Pêches.

### **5. RESSOURCES HUMAINES**

Le LFTP compte :

- ◇ 12 employés de direction et d'administration;
- ◇ 34 enseignants incluant : le chef du Service travaux, le chef du Service des études, le chef du Service formation emploi.

## 6. EFFECTIFS ÉTUDIANTS

Au total, 465 étudiants à la rentrée 2002 - 2003 dont **76 filles** étudiantes, réparties dans diverses filières techniques.

En ce qui concerne le secteur froid, sur 109 élèves qui suivent régulièrement les cours, **51 sont des filles, soit 46,8 % des effectifs.**

Cet effectif varie en cours d'année, selon les stages effectués dans le cadre de la formation continue et du perfectionnement.

### 6.1 détail des effectifs élèves en froid industriel :

ANNÉE DE FORMATION	EFFECTIF GARÇONS	EFFECTIF FILLES	EFFECTIF TOTAL	% FILLES
1 <sup>re</sup> année	37	26	63	41,26
2 <sup>e</sup> année	21	25	46	54,3
<b>TOTAUX</b>	<b>58</b>	<b>51</b>	<b>109</b>	<b>46,8</b>

## 7. RESSOURCES MATÉRIELLES

Le LFTP est situé dans l'enceinte de la ville de Nouadhibou.

**TABLEAU 1 : LISTE DES MOYENS MATÉRIELS DISPONIBLES**

MOYENS	DESCRIPTION
Local administratif	↻ 1 bureau de direction ↻ 1 bureau du comptable ↻ 1 bureau des travaux ↻ 1 bureau des études + CDI ↻ 1 secrétariat ↻ 1 salle de réunions ↻ 1 hall d'accueil
Local de surveillance	↻ 1 bureau des surveillants
Locaux d'enseignement	↻ 10 salles de classe ↻ 1 labo informatique
Ateliers spécialisés	↻ 1 atelier diesel-mer ↻ 1 labo d'injection ↻ 1 atelier de fabrication mécanique ↻ 1 atelier froid/câblage/initiation

MOYENS	DESCRIPTION
	<ul style="list-style-type: none"> <li>↻ 1 atelier froid industriel/applications</li> <li>↻ 1 atelier menuiserie bois</li> <li>↻ 1 atelier mécanique auto 1<sup>re</sup> année</li> <li>↻ 1 atelier mécanique auto 2<sup>e</sup> année</li> <li>↻ 1 atelier électricité auto</li> <li>↻ 1 labo d'électricité câblage</li> <li>↻ 1 atelier maçonnerie</li> <li>↻ 1 atelier charpente marine</li> <li>↻ 1 labo informatique</li> </ul>
Locaux à rénover	<ul style="list-style-type: none"> <li>↻ 1 salle de peinture auto (cabine)</li> <li>↻ 1 salle d'électricité</li> </ul>
Magasins	<ul style="list-style-type: none"> <li>↻ 1 magasin de consommables</li> <li>↻ 1 divers matériaux, objets confectionnés</li> </ul>
Matériel informatique	<ul style="list-style-type: none"> <li>↻ 4 PC, Pentium 3, 1 imprimante A3 couleur, 2 imprimantes noir laser</li> <li>↻ 4 PC, P 486 (don du lycée de Saint-Marcellin. France. Partenariat)</li> </ul>

## 8. RESSOURCES DOCUMENTAIRES

Le CDI renferme quelques 250 ouvrages techniques concernant les diverses filières enseignées au LFTP.

## 9. RESSOURCES FINANCIÈRES

Pour assurer son fonctionnement le lycée dispose des ressources suivantes :

Subventions de l'État : ..... 34.400.000 UM

Ressources partenariat : .....2.000.000 UM

Ressources propres : .....8.000.000 UM

Au cours de l'année 2003, nous attendons une contribution de la FNP.

## 10. ORGANISATION DE LA FORMATION

### 10.1 niveaux de formation

Comme le montre le tableau 3, le LFTP dispense des formations initiales à deux niveaux :

- ◇ Un enseignement professionnel de niveau 1 (BEP) Brevet d'études professionnelles. (recrutement sortie classe de 3<sup>e</sup>).
- ◇ Un enseignement professionnel et technique de niveau 2 (BT) Brevet de technicien. (recrutement bachelier, classe de terminale).

**TABLEAU 3 : PLAN DE FORMATION GÉNÉRALE**

<b>NIVEAUX</b>	<b>DOMAINES PROFESSIONNELS</b>	<b>DURÉE DE LA FORMATION</b>
BEP	Charpente marine	2 ans
BEP	Froid industriel	2 ans
BEP	Mécanique diesel-mer	2 ans
BEP	Maçonnerie	2 ans
BEP	Menuiserie	2 ans
BT	Maintenance automobile	2 ans

**Nota : Dans chaque domaine professionnel : 1 classe arabisante, 1 classe bilingue.**

### **10.2 programmes de formation initiale**

Les programmes de formation initiale du LFTP avaient été mis à jour et édités par la Direction de l'Enseignement Technique. Cette mission incombe désormais à l'INAP/FTP.

### **10.3 phases de formation et cursus**

La formation initiale comprend deux phases :

- ◇ un enseignement dispensé dans les locaux et ateliers du LFTP;
- ◇ une période de stage en entreprise de deux mois, obligatoire.

**TABEAU 4 : PROGRAMMES ET COURS**

<b>DOMAINES PROFESSIONNELS</b>	<b>COURS DISPENSÉS</b>	<b>DURÉE HEBDOMADAIRE</b>
Formation BEP tous domaines professionnels	<u>Cours théoriques :</u> ↳ arabe, français ↳ physique ↳ mathématiques  <u>Cours Professionnels :</u> ↳ dessin technique ↳ ensemble des matières professionnelles spécifiques à chaque spécialité	2 heures 2 heures 2 heures  4 heures 24 heures
Formation BT maintenance auto	<u>Cours théoriques :</u> ↳ arabe, français ↳ physique ↳ mathématiques  <u>Cours Professionnels :</u> ↳ dessin technique ↳ ensemble des matières professionnelles spécifiques à cette spécialité	2 heures 2 heures 2 heures  4 heures 24 heures

#### **10.4 processus de sélection et possibilités d'emplois**

Les candidats, à l'entrée au LFTP, doivent passer un concours d'entrée. (langues et mathématiques).

Le niveau scolaire de fin d'études de 3<sup>e</sup> d'enseignement général est exigé pour les candidats au concours d'entrée en BEP.

Le niveau scolaire de la classe de terminale baccalauréat C ou D, ou échec au baccalauréat est exigé pour les candidats au concours d'entrée en BT.

Les diplômés sont en général destinés aux secteurs :

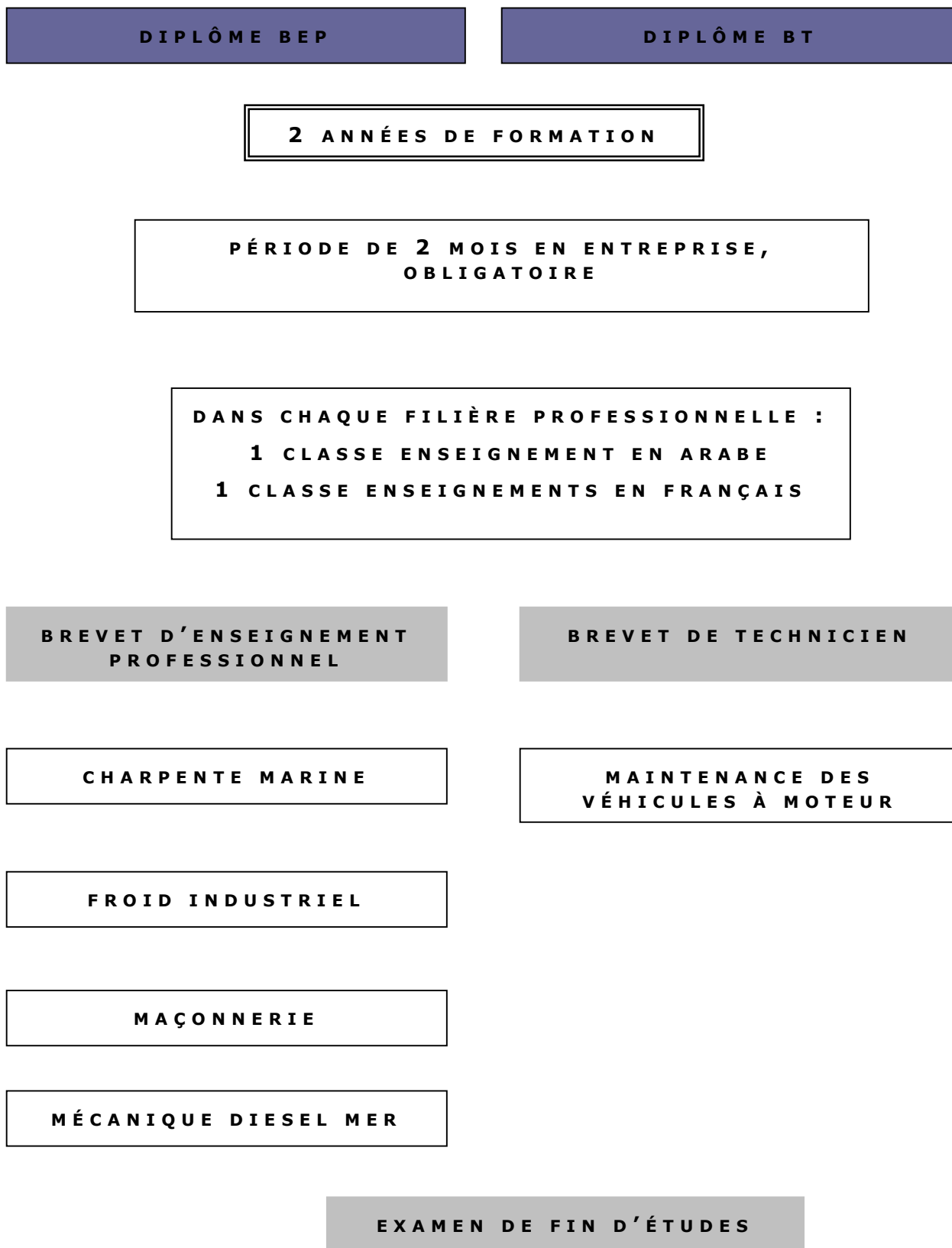
- ◆ miniers (SNIM recrute entre 50 à 80 % des sortants toutes filières confondues);
- ◆ filiales de la SNIM.(SAFA, COMECA, ATTM, SOMASERT);
- ◆ secteur pêche, traitement du poisson, réparation navale;
- ◆ poursuite des études au niveau supérieur au CSET de Nouakchott.

### **10.5 avantages consentis aux étudiants**

Durant la scolarité au LFTP, les élèves bénéficient des avantages suivants :

- ◆ une bourse, d'un montant trimestriel de 4 090 UM, pour les élèves suivant le cycle BEP;
- ◆ une bourse, d'un montant trimestriel de 4 690 UM, pour les élèves suivant le cycle BT;
- ◆ la prise en charge par le LFTP des fournitures scolaires (crayons, gomme, compas, stylos, cahiers);
- ◆ la prise en charge par le LFTP d'un vêtement de travail (blouse ou combinaison).

**TABLEAU 5 : CURSUS DE FORMATION AU LFTP**



## **11. ÉTAT DES RELATIONS AVEC LES ENTREPRISES**

Les entreprises de la place sont fortement représentées au conseil d'administration du LFTP, notamment la SNIM, par son Directeur des ressources humaines, la FNP par son Secrétaire général.

Le LFTP a, depuis 1999, une priorité vers l'ouverture systématique de l'établissement vers le secteur professionnel. Cette ouverture s'est déjà traduite par des conventions telles :

### 1. Avec la SNIM :

- ◇ Accueil des stagiaires du LFTP par la SNIM et ses filiales consistant à :
  - ✓ formation en perfectionnement des professeurs du LFTP;
  - ✓ convention reconduite annuellement sur un crédit de matériaux et consommables;
  - ✓ projet de formation, en alternance qui doit voir le jour courant 2003.

### 2. Avec le secteur de la pêche :

- ◇ Mise en stage de nos élèves en froid industriel dans les entreprises de la place.
- ◇ Ainsi que les élèves de charpente marine et diesel mer dans les entreprises de réparation navale du port de commerce et du port artisanal.

## **12. ÉTAT DES RELATIONS AVEC LES INSTITUTIONS LOCALES**

- ◇ En 2000, le Centre National de Recherche Océanographique et des pêches (CNROP) sollicite le LFTP afin de réaliser une expertise de leur bateau de recherche océanographique Amrigue.
- ◇ Depuis décembre 2000, un partenariat lie le LFTP avec le Parc National du Banc d'Arguin.
- ◇ Les ateliers de charpente marine ont fabriqué huit bacs à glace, destinés aux villages imraguens du Parc.
- ◇ Du 6 au 17 février 2003, une mission de maintenance et de formation a été organisée avec des professeurs du LFTP et l'équipe de maintenance du PNBA.

## **13. ÉTAT DES RELATIONS AVEC LES ÉTABLISSEMENTS ÉTRANGERS**

Le LFTP entretient avec certains établissements de France des relations particulières en matière de partenariats ponctuels.

- ◇ Avec le lycée LA SAULAIE de l'Académie de Grenoble, un partenariat portant sur un don de matériel informatique venant renforcer notre salle de bureautique.
- ◇ Avec le lycée du Mans Sud, un partenariat en 2002 a permis d'effectuer un stage au LFTP sur les nouvelles motorisations, animé par deux formateurs du Lycée du Mans Sud. Le groupe de stagiaires était composé de neuf formateurs du LFTP et cinq techniciens de la société SNIM.
- ◇ À l'étude actuellement, en provenance du Lycée Charles Cros de Sablé sur Sarthe et en partenariat avec le Conseil Régional des Pays de Loire, une dotation en machines de fabrication mécanique devrait être réalisée entre juillet et octobre 2003.
- ◇ Un projet de réhabilitation de la cabine de peinture du LFTP est actuellement étudié par le lycée du Mans Sud.

## **14. PROJETS DE DÉVELOPPEMENT**

Le LFTP, depuis plusieurs années, a fait du développement, un point fort de sa stratégie éducative.

Nous souhaitons, dans les prochaines années, ouvrir diverses sections non enseignées dans la région et qui font cruellement défaut.

- ◇ la bureautique;
- ◇ l'électricité bâtiment;
- ◇ la carrosserie/peinture;
- ◇ la fabrication mécanique.

### **14.1 Développement de la formation continue**

Dans ce cadre, le LFTP compte :

- ◇ Multiplier les actions de formation continue vers nos partenaires de l'industrie, les institutions telles que le Commissariat aux Droits de l'Homme à la lutte Contre la Pauvreté et l'Insertion.
- ◇ Poursuivre et renforcer les formations dites à la carte et de courte durée. (De telles actions ont été effectuées pour la SNIM dans les filières de la menuiserie, plomberie sanitaire, électricité bâtiment).
- ◇ Poursuivre et élargir la formation en alternance avec les entreprises de Nouadhibou.

## **15. ANALYSE ET RECOMMANDATIONS**

Dans cette section, nous préciserons le contexte général dans lequel évolue le LFTP. Sur la base du diagnostic qui précède, nous analyserons ensuite les forces et lacunes de l'école.

Comme nous l'avons vu précédemment dans l'historique de l'établissement, le LFTP s'est adapté au cours de son histoire aux diverses évolutions et contraintes du marché de l'emploi sur la région.

Depuis 1999, le LFTP fait en sorte de prendre en compte et faire face, avec sa structure existante, aux diverses demandes et sollicitations du secteur industriel et artisanal de la région.

Les effectifs élèves sont actuellement proches des 500, dont pratiquement 20 % de filles.

Le LFTP jouit d'une grande crédibilité auprès des différents acteurs économiques, visible par son taux de réussite aux différents examens ainsi qu'un pourcentage d'insertion important des jeunes diplômés dans la vie professionnelle (130 élèves sortants sur 180 diplômés ont été retenus par la SNIM en 2002).

Aujourd'hui, afin de maintenir et d'accroître ce capital confiance, le LFTP se trouve dans l'obligation d'améliorer et de moderniser ses ateliers, après avoir mis en place les ressources humaines indispensables à un meilleur suivi des formations initiales et améliorer les relations avec les entreprises.

### **15.1 Renforcement des ressources humaines, formation des chefs de services**

La nomination des chefs de services suivants :

- ◆ Service des études
- ◆ Service des ateliers et travaux
- ◆ Service relations, formation emploi
- ◆ Service surveillance générale
- ◆ Service comptabilité
- ◆ Magasinière.

Ces nominations, hormis celle du chef du Service comptabilité, se sont effectuées dans le cadre d'une promotion interne, les professeurs nommés à ces postes demeurent chargés de cours du fait des déficits en professeurs.

Il est indispensable de penser, dès à présent, de former ces chefs de services à leurs nouvelles fonctions.

## **15.2 Renforcement des équipements techniques et pédagogiques**

Les équipements vétustes et insuffisants dans certaines filières, ne permettent plus de répondre aux exigences du marché de l'emploi.

La construction d'importantes surfaces de transformation ou de conservation en froid des produits de la pêche, l'évolution dans l'utilisation des nouveaux gaz frigorigènes non polluants et les techniques de remplacement de ces gaz, ainsi que leur stockage, appellent une réadaptation pédagogique et matérielle de l'établissement.

Il importe donc d'apporter un appui conséquent à cette filière de froid industriel, en matière d'équipement de ses ateliers et laboratoires, mais également permettre aux formateurs en froid d'améliorer leurs connaissances techniques dans ce domaine, en se familiarisant aux nouvelles méthodes pédagogiques et à certains concepts liés à la protection de l'environnement.

### **A Renforcement pédagogique et technique des enseignants**

Pour la plupart, la sortie du système éducatif a coïncidé avec l'entrée directe au Centre Supérieur d'Enseignement Technique.

L'administration du LFTP, grâce à un partenariat avec la société SNIM de Nouadhibou et Zouérate, envoie des professeurs en stage de spécialisation durant les vacances d'été (stage en hydraulique, maintenance diesel).

Par ailleurs ,dans le cadre d'un partenariat avec le lycée français du Mans Sud, un stage animé par deux professeurs du Mans Sud, en motorisation HDI a été effectué du 18 au 21 mai 2002.

Il apparaît nécessaire d'amplifier la formation pédagogique et technique des enseignants dans d'autres filières comme le froid industriel et ménager ainsi que la climatisation.

### **15.3 Renforcement de la formation continue**

Le LFTP est, depuis plusieurs années, impliqué dans la formation continue au bénéfice des entreprises locales, mais également d'institutions nationales comme mentionné précédemment.

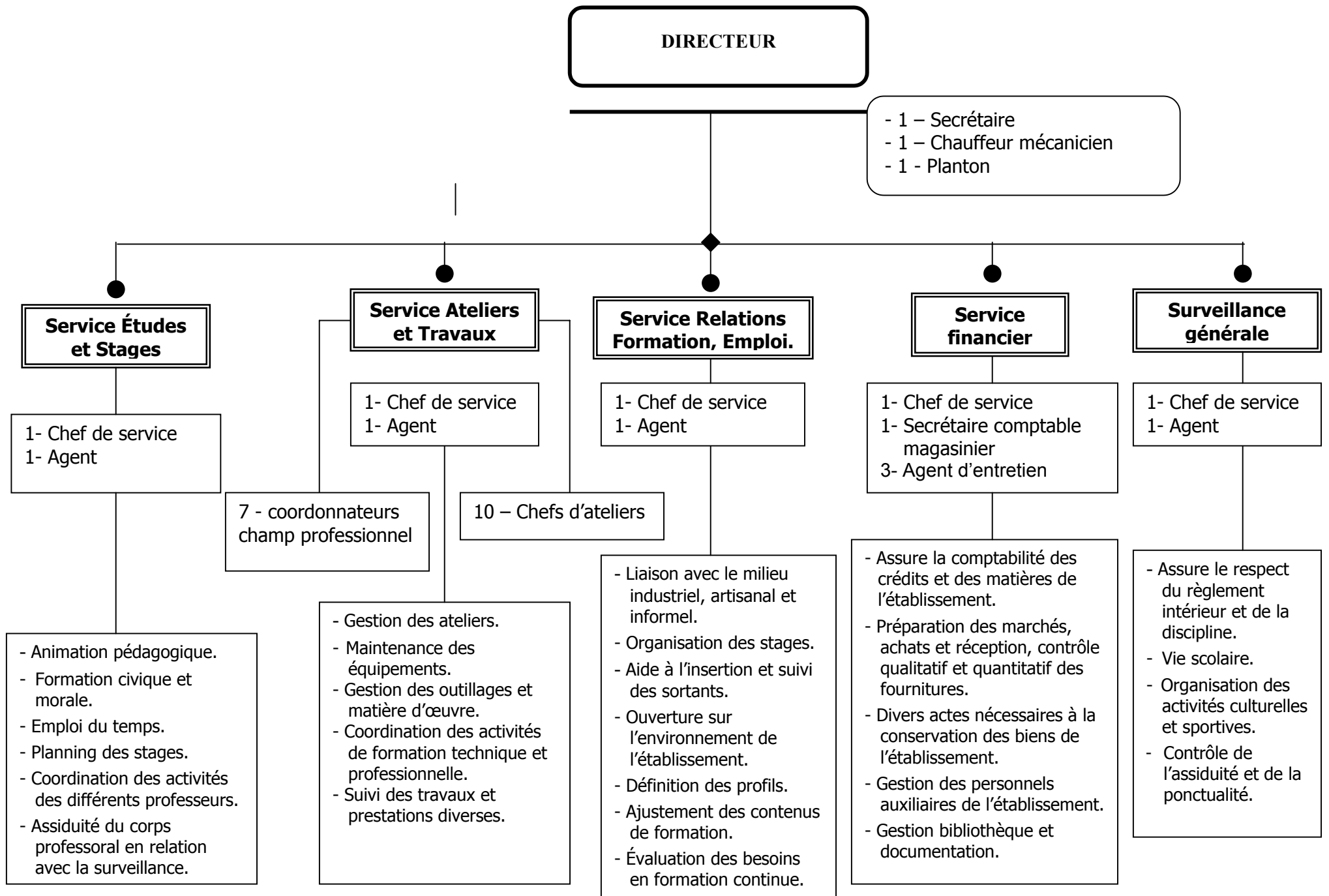
Pour répondre aux demandes de formation continue, les formateurs impliqués ont besoin de diversifier leur savoir-faire et, pour cela, effectuer des stages de reconversion en : climatisation, électricité bâtiment, carrosserie-peinture, plomberie –sanitaire, en fabrication mécanique, électricité automobile, informatique embarquée en automobile.

## **16. CONCLUSION**

Cette étude diagnostique a permis de décrire dans le détail les structures du LFTP, son fonctionnement ainsi que les ressources humaines, matérielles et financières dont il dispose pour remplir cette mission.

Elle a permis de mettre en évidence les orientations prises en matière de formation et d'ouverture vers les entreprises de la région, mais également les insuffisances en matière de compétences et d'équipement.

# **A N N E X E S**



## **LISTE DES PERSONNELS.**

### **Liste des personnels administratifs.**

NOM	FONCTION
<b>BA MADINE</b>	Directeur.
<b>NAVARRO EMMANUEL</b>	Conseiller technique.
<b>N'DIAYE DEMBA</b>	Chef Service des ateliers et travaux .
<b>MOHAMED SALEM OULD SIDI MOHAMED</b>	Chef Service des études et stages.
<b>MOCTAR OULD FALL AHMED</b>	Chef Service relation/Formation/Emploi.
<b>MOHAMED O/SIDI O/ TALEB HAMED</b>	Comptable.
<b>MOHAMED SIDINA OULD MED MAHMOUD</b>	Surveillant général.
<b>MAHAMED LEMINE OULD HAVED</b>	Surveillant général.
<b>FADOU M KANE</b>	Secrétaire.
<b>THIAM ABDOUL KARIM</b>	Tireur de plan.
<b>MARIATOU WELE</b>	Magasinière.
<b>BABANA OULD SID'AHMED O/ GUEWAD</b>	Gardien.

### **Liste des personnels enseignants.**

NOM	PROFESSEUR DE :
<b>AMADOU IBRAHIMA</b>	Mécanique auto
<b>AMADOU GUELLEDOU</b>	Mécanique auto
<b>COULIBALY ABDOULAYE</b>	Mécanique auto
<b>KHAIRALLA O/MOHAMED O/ BANKE</b>	Mécanique auto
<b>MAATA LEKRIM O/MAGHA</b>	Mécanique Diesel
<b>CHEIKH O/ABDALLAHI</b>	Mécanique auto
<b>MOHAMED SALEM O/BEIBA</b>	Mécanique auto
<b>MOHAND O/MOHAMEDEN</b>	Mécanique auto
<b>MOHAMED MAHMOUD O/GAYE</b>	Mécanique auto
<b>SIDI O/ MOUSTAPHA CHEIKH ABDELLAHI</b>	Mécanique Diesel
<b>CHEIKNA O/AHMEDOU</b>	Mécanique

NOM	PROFESSEUR DE :
<b>AMAR SALEM O/MOHD ABDERRAHMANE</b>	Menuiserie
<b>ZOUHEIR BEL HACEN</b>	Menuiserie
<b>MOHAMED ALY</b>	Menuiserie
<b>ABOUSSIRIA IBRAHIMA</b>	Froid industriel
<b>BRAHIMA TOUNKARA</b>	Froid industriel
<b>MOHAMED LEMINE O/ NE</b>	Froid industriel
<b>SIDI MOHAMED OULD YARBA</b>	Froid industriel
<b>YOUNOUSS GUEYE</b>	Froid industriel
<b>ZEKERIA O/HAMIDOUNE</b>	Froid industriel
<b>DEYAHY O/BOUKHARY</b>	Charpente marine
<b>MOCTAR O/FALL AHMED</b>	Charpente marine
<b>MOHAMED OULD EL MANE</b>	Charpente marine
<b>NIANG IBRAHIMA</b>	Charpente marine
<b>YACOUBA DIENE</b>	Charpente marine
<b>MOHAMED LEMINE O/TOLBA</b>	Maçonnerie
<b>MOHAMED LEMINE O/TOLBA</b>	Maçonnerie
<b>SOULEYMANE O/BEYAH</b>	Maçonnerie
<b>CHEIKH ABDALLAHI O/MD HABIB</b>	Construction mécanique
<b>MOHAMED SALEM O/MD LEMINE</b>	Construction mécanique
<b>NDIAYE DEMBA</b>	Construction mécanique
<b>YOUBA O/JAAFAR</b>	Construction mécanique
<b>ABSATOU ATHIE</b>	Bureautique
<b>BA DJIBRIL</b>	Français
<b>MOHAMED O/HAFED</b>	Arabe

NOM	FONCTION AU LFTP	FORMATION		
		Niveau supérieur	Lieu	Durée Années
AMADOU IBRAHIMA	Prof de mécanique auto	B.T.S	Nouakchott	2
AMADOU GUELLEDOU	Prof de mécanique auto	B.T.S	Nouakchott	2
COULIBALY ABDOULAYE	Prof de mécanique auto	B.T.S	Nouakchott	2
KHAIRALLA O/ BANKE	Prof de mécanique auto	B.T.S	Nouakchott	2
MAATA O/ MAGHA	Prof de mécanique diesel	Maîtrise	Nouakchott	4
CHEIKH O/ABDALLAHI	Prof de mécanique auto	B.T.S	Nouakchott	2
MOHAMED O/ BEIBA	Prof de mécanique auto	B.T.S	Nouakchott	2
MOHAND O/ MOHAMEDEN	Prof de mécanique auto	B.T.S	Nouakchott	2
MOHAMED O/ GUEYE	Prof de mécanique auto	B.T.S	Nouakchott	2
SIDI O/ CHEIKH ABDALLAHI	Prof de mécanique auto	Maîtrise	Nouakchott	4
AMAR SALEM	Prof de menuiserie	D.F.P	Nouadhibou	2
ZOUHEIR BEL HACEN	Prof de menuiserie	BTS	Tunisie	2
MOHAMED ALY	Prof de menuiserie	Ingénieur d'état	Algérie	5
ABOUSSIRIA IBRAHIMA	Prof de Froid industriel	Ingénieur	Nouakchott	4
BRAHIMA TOUNKARA	Prof de Froid industriel	Ingénieur	Nouakchott	4
MOHAMED LEMINE O: NE	Prof de Froid industriel	Ingénieur	Nouakchott	4
SIDI MOHAMED YARBA	Prof de Froid industriel	Ingénieur	Nouakchott	4
YOUNOUSS GUEYE	Prof de Froid industriel	Ingénieur	Nouakchott	4
ZEKERIA O/ HAMIDOUNE	Prof de Froid industriel	Ingénieur	Nouakchott	4
FOUAD HARFOUCHE	Prof de Froid industriel	Ingénieur	Nouakchott	4
DEYAHY O/ BOUKHARY	Prof de Charpente Marine	Maîtrise	Nouakchott	4

NOM	FONCTION AU LFTP	FORMATION		
		Niveau supérieur	Lieu	Durée Années
EL MANE	Prof de Charpente Marine	Maîtrise	Nouakchott	4
MOCTAR OULD FALL AHMED	Prof de Charpente Marine	Maîtrise	Nouakchott	4
NIANG IBRAHIMA	Prof de Charpente Marine	B.T.S	Nouakchott	2
YACOUBA DIENE	Prof de Charpente Marine	Maîtrise	Nouakchott	4
MOHAMED LEMINE O/ TOLBA	Prof de maçonnerie	Ingénieur	Syrie	4
SOULEYMANE BEYAH	Prof de maçonnerie	Ingénieur	Russie	4
CHEIKH ABDALLAHI HABIB	Prof de dessin industriel	Ingénieur	Nouakchott	4
MOHAMED SALEM	Prof de dessin industriel	Ingénieur	Algérie	4
YOUBA O/ JAFFAR	Prof de dessin industriel	Ingénieur	Nouiakchott	4
N'DIAYE DEMBA	Prof de dessin industriel	B.T.S.	Nouakchott	2
ABSATOU ATHIE	Prof de bureautique	B.T.S.	Nouakchott	2
BA DJIBRIL	Prof de français	C.A.P.E.S.	Nouakchott	4
MOHAMED O/ HAFED	Prof d'arabe	Maîtrise	Nouakchott	4